

Travnaté stráně nad dálnicí u Velkého Meziříčí v lokalitě zvané Kunšovec hostí velmi zajímavou vegetaci se zvláště chráněnými a ohroženými druhy rostlin, jaká dříve bývala rozšířená po celém Fajtově kopci. Roste tu smil písečný (*Helichrysum arenarium*), pampeliška „červenoplodá“ (*Taraxacum erythrospermum*), rozrazil rozprostřený (*Veronica prostrata*), rozrazil Dilleniův (*V. dilennii*), sesel sivý (*Seseli osseum*) a psineček tuhý (*Agrostis stricta*). Vzácností je rovněž výskyt **saranče modrokřídle (*Oedipoda caerulescens*)**, která se jinde v okolí Velkého Meziříčí neobjevuje. V posledních letech se tato lokalita stala svědkem šíření teplomilných druhů z jižní Moravy směrem na sever a západ. Byla zde nalezena **kudlanka nábožná (*Mantis religiosa*)** patřící k největším druhům hmyzu u nás.



Saranče modrokřídle (*Oedipoda caerulescens*)



Kudlanka nábožná (*Mantis religiosa*)



rýhonosec *Lixus punctiventris*



Modrásek nejmenší (*Cupido minimus*)

Velmi vzácný nosatcovitý brouk **rýhonosec *Lixus punctiventris*** žije na starčku přímětníku (*Senecio jacobaea*) na výslunných stráních pod Martinickou cihelnou.

Nejmenším druhem modráška v naší přírodě je **modrásek nejmenší (*Cupido minimus*)**, který se vyskytuje na osluněných místech s řídkou vegetací.



© 2008 Vydalo Město Velké Meziříčí ve spolupráci s ČSOP Kněžice a Střediskem ekologické výchovy Ostrůvek.

Text a foto: Ing. Václav Křivan

Grafický návrh: Mgr. Michal Koudelík



Zdravý kraj
Vysočina

Tento leták byl vytištěn za účelem podpory naplňování principů místní Agendy 21, šíření osvěty a k ochraně vzácných přírodních lokalit ve Velkém Meziříčí a v kraji Vysočina.

Děkujeme Vám za ohleduplné chování k přírodnímu prostředí.



**Teplomilná flóra a fauna
v okolí Velkého Meziříčí**

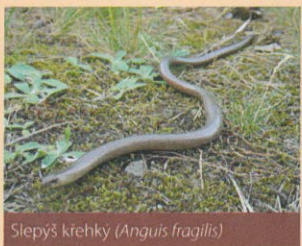
V okolí Velkého Meziříčí se zachovalo několik výslunných mezí a strání, kde se můžeme setkat s rostlinami a živočichy typickými pro teplejší oblasti. Tyto teplomilné druhy pronikají údolím Oslavy poměrně hluboko do území Českomoravské vysočiny. Lokality se často nachází na prudkých svazích přímo v údolí Oslavy nebo jejích přítoků. V posledních desetiletích však většina z nich rychle mizí pod hustým náletem stromů a křovin, hlavně proto, že se již na těchto místech nehospodaří.



Suché stráně, které lidé nemohli využívat k zemědělské výrobě, sloužily dříve jako pastviny nebo zdroj sena a steliva. Pokud se ale stráně nekosí nebo nespásají, zarůstají a mnoho vzácných druhů se z těchto míst rychle vytrácí. Některé z cenných lokalit jsou v posledních letech opět udržovány z prostředků Programu péče o krajinu Ministerstva životního prostředí. Péči o ně zajišťuje Český svaz ochránců přírody Kněžice ve spolupráci se Střediskem ekologické výchovy Ostrůvek.



Smil písečný (*Helichrysum arenarium*)



Slepýš křehký (*Anguis fragilis*)



Okáč bojínkový (*Melanagria galathea*)

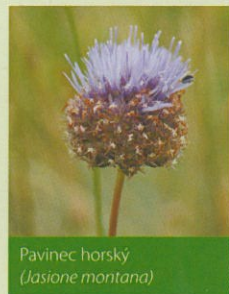


Ostruháček kapiniový (*Satyrium acaciae*)

Suché květnaté stráně jsou na první pohled nápadné množstvím poletujících motýlů. Kromě některých běžně rozšířených druhů jako je třeba okáč luční (*Maniola jurtina*) nebo nápadný černobíle zbarvený **okáč bojínkový** (*Melanagria galathea*), najdeme na nejzachovalejších suchých loukách i některé ohrožené druhy. Velmi zajímavý je např. nález vzácných druhů modrásků – m. pumpavového (*Aricia artexerxes*) a m. tolicového (*Cupido decoloratus*). Na křovinatých stráních žije také další teplomilný motýl **ostruháček kapiniový** (*Satyrium acaciae*).



Netřesk skalní (*Jovibarba globifera*)



Pavinec horský (*Jasione montana*)

Na nejsušších výslunných místech na skalnatém podkladu roste **smil písečný** (*Helichrysum arenarium*) a modře kvetoucí **pavinec horský** (*Jasione montana*). Přímo na kamenech nebo okrajích písčitých cest můžeme najít rostliny dobře přizpůsobené nedostatku vody jako **netřesk skalní** (*Jovibarba globifera*) nebo drobné rozchodníky vytvářející husté kvetoucí porosty.

Jednou z nejvýznamnějších lokalit teplomilného hmyzu jsou křovinaté **stráně pod Martinickou cihelnou**, kde byly zjištěny některé velmi vzácné druhy stepních brouků, které mají nejbližší známé lokality výskytu na Mohelenské hadcové stepi. Většina z nich nepatří mezi nápadné a barevné druhy, přesto jsou významnými důkazy jedinečné zachovalosti zdejších strání. Patří k nim drobný chroustek *Omaloplia nigromarginata* nebo na travách žijící **tesářík** *Calamobius filum*. Vyskytuje se zde také populace cvrčka polního (*Gryllus campestris*), který býval kdysi běžný na suchých mezích a pastvinách nebo teplomilná **kobyłka křídlatá** (*Phaneroptera falcata*). Najdeme zde i řadu významných teplomilných druhů rostlin např. řepík lékařský (*Agrimonia eupatoria*), světlík tuhý (*Euphrasia stricta*) či krvavec menší (*Sanguisorba minor*).



tesářík *Calamobius filum*



Kobyłka křídlatá (*Phaneroptera falcata*)